

Arbetskraftsundersökningarna 2:a kvartalet 2002

Labour Force Survey: 2nd quarter 2002

I korta drag

För andra kvartalet i rad ligger förändringen i totala antalet sysselsatta, jämfört med för ett år sedan, inom den statistiska felmarginalen. Antalet sysselsatta under andra kvartalet 2002 var i genomsnitt 4 264 000 ($\pm 17\ 000$), jämfört med 4 256 000 i fjol.

Antalet sysselsatta inom industrin minskade under andra kvartalet 2002 med 32 000 personer. Däremot observerades en ökning inom utbildning och forskning jämfört med andra kvartalet 2001.

Det genomsnittliga antalet utförda arbetstimmar per vecka på den totala arbetsmarknaden uppgick under andra kvartalet till 132,7 ($\pm 0,8$) miljoner jämfört med 131,3 miljoner under samma kvartal år 2001. Med hänsyn tagen till olikheter i helgdagars förläggning och därmed sammanhängande semesteruttag innebär det en minskning med 0,3 procent. Förändringen är dock inte statistiskt säkerställd.

Antalet arbetslösa var i genomsnitt under andra kvartalet 167 000 ($\pm 7\ 000$) eller 3,8 ($\pm 0,2$) procent av arbetskraften, jämfört med 169 000 eller 3,8 procent året innan. Skillnaden ligger inom den statistiska felmarginalen.

Antalet undersysselsatta (det vill säga de som av arbetsmarknadsskäl arbetar mindre än de önskar) minskade och uppgick till 238 000 ($\pm 10\ 000$) personer under andra kvartalet 2002 jämfört med 249 000 under samma kvartal 2001.

Antalet latent arbetssökande (personer som velat och kunnat arbeta men ej sökt arbete samt heltidsstuderande som sökt arbete) uppgick under andra kvartalet till 124 000 ($\pm 7\ 000$) personer, en ökning med 11 000 personer jämfört med för ett år sedan. Hela ökningen ligger bland heltidsstuderande som sökt arbete. Av de 124 000 latent arbetssökande under andra kvartalet 2002 var 63 000 heltidsstuderande som sökt arbete. Sådana heltidsstuderande förs i internationell statistik till gruppen arbetslösa.



Statistiska centralbyrån
Statistics Sweden

Margareta Henkel, SCB, tfn 08-506 943 49, margareta.henkel@scb.se

Statistiken har producerats av SCB, som ansvarar för officiell statistik inom området.

ISSN 0082-0237 Serie AM – Arbetsmarknad 11 SM 0203. Utkom den 4 sep 2002.
Tidigare publicering: Se avsnittet Fakta om statistiken.
Utgivare av Statistiska meddelanden är Svante Öberg, SCB.

Kvartal 2 2002 jämfört med kvartal 2 2001

1 000-tal	Kvartal 2 2001		Kvartal 2 2002	
	Antal	%	Antal	%
Arbetskraften	4 425 ± 17	78,6	4 430 ± 17	78,3
Sysselsatta	4 256 ± 17	75,6	4 264 ± 17	75,3
Personer i arbete	3 723 ± 20		3 727 ± 20	
Arbetslösa	169 ± 7	3,8	167 ± 7	3,8
Ej i arbetskraften	1 203 ± 17		1 231 ± 17	
Befolkningen	5 627		5 662	

*Arbetskraften och sysselsatta i procent av befolkningen.
Arbetslösa i procent av arbetskraften.*

Skattningarna redovisas med osäkerhetstal.

Arbetsförmedlingarnas verksamhetsstatistik

I nedanstående tabell redovisas antalet personer som under andra kvartalet varit berörda av arbetsmarknadspolitiska program administrerade av AMS (genomsnitt vid månadernas slut) och antalet personer berörda av varsel om driftsinskränkningar (i genomsnitt per månad). Tabellen visar även antalet lediga platser (i genomsnitt per månad), dels nyanmälda under månaderna, dels kvarstående vid månadernas slut.

Kvartalsuppgifterna är preliminära och är beräknade medelvärden från april, maj och juni månads uppgifter. Uppgifterna kommer från Arbetsmarknadsstyrelsen (AMS).

	Kvartal 2 2001	Kvartal 2 2002
--	-------------------	-------------------

Personer i utbildning och särskilda arbeten m.m.

Fr.o.m. augusti 2000 har många arbetsmarknadspolitiska program upphört och nya tillkommit. För uppgifter avseende kvartal 2 år 2002, hänvisas till AMS pressmeddelande "Arbetsmarknadsläget" (april, maj respektive juni).

Personer berörda av varsel om driftsinskränkningar

Uppsägningar	5 400	5 400
Permitteringar	1 400	100
Förkortad arbetsvecka	100	200

Antal lediga platser

Nyanmälda under månaden med mer än 10 dagars varaktighet	44 300	44 100
-därav i tillverkningsarbete	2 900	3 700
Kvarstående vid månadens slut med mer än 10 dagars varaktighet	30 000	33 900

Utförligare uppgifter redovisas i **AMS rapportserier från AMS Utredning** utgivna av AMS. Någon speciell klassificering och redovisning av personer som är berörda av olika arbetsmarknadspolitiska program sker ej i arbetskraftsundersökningarna.

Innehåll

Tabeller	5
Tabellförteckning	5
Teckenförklaring	6
Diagram	7
1. Sysselsatta (1000-tal) 1993-2002, kvartal	7
2. Arbetslösa (1000-tal) 1993-2002, kvartal	7
3. Andel sysselsatta, arbetslösa resp. ej i arbetskraften inom olika åldersgrupper, 2:a kvartalet 2002	8
4. Personer ej i arbetskraften fördelade efter huvudsaklig verksamhet, 2:a kvartalet 2002	8
Kartor	9
Fakta om statistiken	10
Detta omfattar statistiken	10
Definitioner och förklaringar	11
Så görs statistiken	12
Statistikens tillförlitlighet	13
Bra att veta	14
Annan statistik	14
In English	15
Summary	15
List of terms	15

Tabeller

Tabellförteckning

Tabell 1

Befolkningen i åldern 16-64 år efter arbetskraftstillhörighet, kön, ålder och barninnehav samt relativa arbetslöshets- och arbetskraftstal för samma kategorier.

Tabell 2

Befolkningen i åldern 16-64 år efter arbetskraftstillhörighet och riksområde samt relativa arbetslöshets- och arbetskraftstal för samma kategorier.

Tabell 3

Befolkningen i åldern 16-64 år efter arbetskraftstillhörighet och län samt relativa arbetskraftstal för samma kategorier.

Tabell 4

Sysselsatta fördelade efter anknytningsgrad till arbetsmarknaden och vanligen arbetad tid samt efter kön och ålder.

Tabell 5

Sysselsatta fördelade efter anknytningsgrad till arbetsmarknaden och vanligen arbetad tid samt efter riksområde och län.

Tabell 6

Sysselsatta fördelade efter anknytningsgrad till arbetsmarknaden och vanligen arbetad tid samt efter näringsgren.

Tabell 7

Sysselsatta fördelade efter anknytningsgrad till arbetsmarknaden och vanligen arbetad tid samt efter yrke.

Tabell 8

Sysselsatta fördelade efter sektortillhörighet för anställda samt efter kön och ålder.

Tabell 9

Sysselsatta med barn under 17 år fördelade efter vanligen arbetad tid samt efter kön, antal barn och yngsta barnets ålder.

Tabell 10

Anställda fördelade efter kön och hel- resp deltid samt vanligen arbetad tid.

Tabell 11

Hel- och deltidsanställda fördelade efter kön och ålder.

Tabell 12

Fast och tidsbegränsat anställda efter kön och facklig organisation.

Tabell 13

Anställda fördelade efter arbetare och tjänstemän samt efter sektortillhörighet, kön och ålder.

Tabell 14

Totalt antal arbetstimmar per vecka för personer i arbete fördelade efter kön, sektortillhörighet för anställda samt efter näringsgren.

Tabell 15

Anställda som arbetat mer än vanligt under referensveckan i huvudsysslan p g a övertid/mertid fördelade efter vanligen arbetad tid och kön.

Tabell 16

Anställda som arbetar mindre än de skulle vilja göra, fördelade efter skäl till detta och efter kön och ålder samt önskad ökning av arbetstiden per vecka.

Tabell 17

Frånvarande från arbetet under hela resp del av referensveckan fördelade efter huvudsaklig frånvaroorsak samt efter kön, ålder och barninnehav.

Tabell 18

Arbetslösa fördelade efter arbetslöshetstidens längd samt efter kön och om de arbetslösa är ny- eller återinträdande på arbetsmarknaden.

Tabell 19

Personer ej i arbetskraften fördelade efter huvudsaklig verksamhet samt efter kön och ålder.

Tabell 20

Outnyttjat arbetskraftsutbud (antal personer och timmar), fördelade efter arbetslösa, undersysselsatta, latent arbetssökande samt efter kön och ålder.

Tabell 21

Antal personer (1000-tal) efter arbetskraftstillhörighet jämfört med föregående kvartal och på ett års sikt. Osäkerhetstal för nivå- och förändringsskattningar.

Tabell 22

Relativa arbetskrafts-, frånvaro- och arbetslöshetstal för olika kategorier jämfört med föregående kvartal och på ett års sikt. Osäkerhetstal för nivå- och förändringsskattningar.

Tabell 23

Medelarbetstid och totalt antal arbetstimmar per vecka för olika kategorier jämfört med föregående kvartal och på ett års sikt.

Teckenförklaring

Explanation of symbols

–	Intet finns att redovisa	Magnitude nil
0	Mindre än 0,5 av enheten	Magnitude less than half of unit
..	Uppgift inte tillgänglig eller alltför osäker för att anges	Data not available or too uncertain to be published
.	Uppgift kan inte förekomma	Category not applicable

AKU Kvartal 2 2002

Tabell 1 Befolkningen i åldern 16-64 år efter arbetskraftstillhörighet, kön och ålder samt relativa arbetslöshets- och arbetskraftstal för samma kategorier

Uppgifterna redovisas med osäkerhetstal

Kön Ålder	I arbetskraften (1000-tal)		Arbetslösa	Summa	Ej i arbetskraften (1000-tal)	Relativt arbetslöshets-tal (%)	Relativt arbetskrafts-tal (%)
	Sysselsatta	därav frånvarande ¹					
Båda könen							
16-19 år	123 ± 6	17 ± 2	13 ± 2	137 ± 6	278 ± 6	9,8 ± 1,8	33,0 ± 1,3
20-24 år	320 ± 7	29 ± 3	25 ± 3	345 ± 7	170 ± 7	7,2 ± 0,9	67,0 ± 1,4
25-34 år	971 ± 8	147 ± 7	41 ± 4	1012 ± 8	176 ± 8	4,1 ± 0,4	85,2 ± 0,7
35-44 år	1071 ± 7	132 ± 7	35 ± 3	1106 ± 7	137 ± 7	3,1 ± 0,3	89,0 ± 0,6
45-54 år	1025 ± 7	107 ± 6	26 ± 3	1050 ± 6	151 ± 6	2,4 ± 0,3	87,4 ± 0,5
55-59 år	506 ± 5	66 ± 4	13 ± 2	519 ± 5	118 ± 5	2,5 ± 0,4	81,5 ± 0,7
60-64 år	248 ± 5	39 ± 4	14 ± 2	261 ± 5	202 ± 5	5,2 ± 0,7	56,5 ± 1,1
Samtliga	4264 ± 17	537 ± 13	167 ± 7	4430 ± 17	1231 ± 17	3,8 ± 0,2	78,3 ± 0,3
Män							
16-19 år	58 ± 4	7 ± 2	7 ± 1	65 ± 4	147 ± 4	10,3 ± 2,7	30,6 ± 1,8
20-24 år	168 ± 5	12 ± 2	15 ± 2	183 ± 5	80 ± 5	8,2 ± 1,3	69,5 ± 1,9
25-34 år	512 ± 6	46 ± 4	22 ± 3	534 ± 6	71 ± 6	4,2 ± 0,5	88,2 ± 0,9
35-44 år	555 ± 5	46 ± 4	18 ± 2	573 ± 5	63 ± 5	3,2 ± 0,4	90,1 ± 0,8
45-54 år	524 ± 5	42 ± 4	15 ± 2	540 ± 4	68 ± 4	2,9 ± 0,5	88,8 ± 0,7
55-59 år	263 ± 4	30 ± 3	7 ± 2	270 ± 4	52 ± 3	2,5 ± 0,7	83,8 ± 1,1
60-64 år	130 ± 4	17 ± 2	8 ± 1	137 ± 4	93 ± 4	5,6 ± 1,0	59,5 ± 1,6
Samtliga	2210 ± 12	201 ± 8	92 ± 5	2302 ± 12	575 ± 12	4,0 ± 0,2	80,0 ± 0,4
Män med barn under 7 år							
	416	34	11	427	34	2,5	92,5
Kvinnor							
16-19 år	65 ± 4	9 ± 2	7 ± 1	72 ± 4	131 ± 4	9,4 ± 2,4	35,4 ± 2,0
20-24 år	152 ± 5	17 ± 3	10 ± 2	162 ± 5	90 ± 5	6,0 ± 1,2	64,3 ± 2,0
25-34 år	460 ± 6	101 ± 6	19 ± 3	478 ± 6	105 ± 6	3,9 ± 0,5	82,0 ± 1,0
35-44 år	517 ± 5	86 ± 5	17 ± 2	533 ± 5	74 ± 5	3,1 ± 0,4	87,8 ± 0,8
45-54 år	501 ± 5	65 ± 4	10 ± 2	511 ± 4	83 ± 4	2,0 ± 0,4	86,0 ± 0,7
55-59 år	243 ± 3	37 ± 3	6 ± 1	249 ± 3	65 ± 3	2,6 ± 0,5	79,2 ± 1,0
60-64 år	118 ± 3	21 ± 3	6 ± 1	124 ± 4	108 ± 3	4,8 ± 1,0	53,4 ± 1,4
Samtliga	2054 ± 12	336 ± 10	74 ± 5	2129 ± 12	657 ± 12	3,5 ± 0,2	76,4 ± 0,4
Kvinnor med barn under 7 år							
	384	112	13	397	95	3,3	80,8

1) Frånvarande hela referensveckan.

AKU Kvartal 2 2002

Tabell 2 Befolkningen i åldern 16-64 år efter arbetskraftstillhörighet och riksområde samt relativa arbetslöshets- och arbetskraftstal för samma kategorier

Riksområde	I arbetskraften (1000-tal)				Ej i arbetskraften (1000-tal)	Relativt arbetslöshets-tal (%)	Relativt arbetskrafts-tal (%)
	Sysselsatta	därav frånvarande ¹	Arbetslösa	Summa			
Stockholm (AB)	955	121	32	987	215	3,3	82,1
Östra mellansverige (C,D,E,T och U)	704	91	30	734	218	4,1	77,1
Småland med öarna (F,G,H och I)	381	44	11	393	102	2,9	79,4
Sydsverige (K och M)	596	66	26	622	197	4,2	76,0
Västsverige (N och O)	854	105	32	886	225	3,6	79,7
N:a mellansverige (S,W och X)	374	49	17	391	128	4,4	75,4
Mellersta norrland (Y och Z)	170	24	7	177	61	3,8	74,5
Över norrland (AC och BD)	230	38	10	241	86	4,2	73,7
Hela riket	4264	537	167	4430	1231	3,8	78,3

1) Frånvarande hela referensveckan.

Tabell 3 Befolkningen i åldern 16-64 år efter arbetskraftstillhörighet och län samt relativa arbetskraftstal

Län	I arbetskraften (1000-tal)	Ej i arbetskraften (1000-tal)	Relativt arbetskraftstal (%)
Stockholms	987	215	82,1
Uppsala	152	44	77,6
Södermanlands	124	37	77,0
Östergötlands	201	57	77,9
Jönköpings	165	35	82,3
Kronobergs	89	23	79,9
Kalmar	111	34	76,5
Gotlands	27	10	73,3
Blekinge	71	26	73,4
Skåne	551	171	76,3
Hallands	141	32	81,6
Västra Götalands	745	194	79,4
Värmlands	126	47	72,9
Örebro	131	41	76,0
Västmanlands	125	38	76,6
Dalarnas	133	39	77,3
Gävleborgs	132	42	76,0
Västernorrland	118	35	77,2
Jämtlands	60	26	69,6
Västerbottens	123	41	75,0
Norrbottens	118	45	72,3
Hela riket	4430	1231	78,3

AKU Kvartal 2 2002

Tabell 4 Sysselsatta fördelade efter anknytningsgrad till arbetsmarknaden och vanligen arbetad tid samt efter kön och ålder

Kön	Sysselsatta (1000-tal)									
	Ålder	Fast anställda	Tidsbe-gränsat anställda	Anställda	Företagare samt med-hjälpande fam medl	Summa sysselsatta	därav			
1-19 tim							20-34 tim	1-34 tim	35-tim	
Båda könen										
	16-19 år	34	84	118	5	123	56	25	81	41
	20-24 år	177	133	310	10	320	38	54	92	225
	25-34 år	755	159	914	58	971	36	135	171	797
	35-44 år	861	96	957	114	1071	21	181	202	867
	45-54 år	836	65	900	125	1025	17	156	173	849
	55-59 år	414	27	440	66	506	14	88	101	403
	60-64 år	188	19	207	41	248	19	69	88	159
	Samtliga	3264	583	3847	417	4264	202	707	908	3340
Män										
	16-19 år	15	39	54	4	58	22	10	32	26
	20-24 år	106	55	162	6	168	14	15	30	137
	25-34 år	408	62	470	41	512	14	24	38	472
	35-44 år	432	36	468	86	555	5	25	29	524
	45-54 år	403	28	431	93	524	5	26	31	492
	55-59 år	202	13	215	48	263	4	17	21	242
	60-64 år	90	10	100	29	130	8	23	31	98
	Samtliga	1657	243	1900	309	2210	72	140	212	1991
Kvinnor										
	16-19 år	19	45	64	1	65	34	15	49	15
	20-24 år	71	78	148	3	152	24	39	63	88
	25-34 år	346	97	444	16	460	22	111	133	324
	35-44 år	429	60	489	28	517	17	156	173	343
	45-54 år	432	37	469	31	501	12	130	142	357
	55-59 år	212	13	225	18	243	9	71	80	161
	60-64 år	98	9	107	11	118	11	46	57	61
	Samtliga	1607	339	1946	108	2054	130	567	697	1349

AKU Kvartal 2 2002

Tabell 5 Sysselsatta fördelade efter anknytningsgrad till arbetsmarknaden och vanligen arbetad tid samt efter riksområde och län

Riksområde Län	Sysselsatta (1000-tal)								
	Fast an- ställda	Tidsbe- gränsat anställda	Anställda	Företagare samt med- hjälpande familje- medlemmar	Summa syssel- satta	Därav			
						1-19 tim	20-34 tim	1-34 tim	35- tim
Riksområde									
Stockholm (AB)	740	108	848	107	955	49	126	175	776
Östra mellansverige (C,D,E,T och U)	543	100	643	61	704	31	119	150	552
Småland med öarna (F,G,H och I)	293	51	344	37	381	18	74	91	288
Sydsverige (K och M)	451	85	536	60	596	28	109	136	457
Västsverige (N och O)	657	116	773	80	854	42	143	185	667
N:a mellansverige (S,W och X)	280	58	338	36	374	16	71	88	283
Mellersta norrland (Y och Z)	126	27	153	18	170	8	29	37	133
Över norrland (AC och BD)	174	37	211	19	230	9	36	46	184
Län									
Stockholms	740	108	848	107	955	49	126	175	776
Uppsala	112	22	134	14	148	7	23	30	118
Södermanlands	95	14	109	9	117	5	19	24	93
Östergötlands	150	27	177	17	194	8	37	45	148
Jönköpings	129	19	148	13	161	8	31	39	122
Kronobergs	66	11	77	10	87	4	17	21	65
Kalmar	80	17	97	11	107	5	22	27	80
Gotlands	19	4	23	4	26	1	4	4	22
Blekinge	54	9	63	7	69	3	13	16	53
Skåne	397	76	473	53	527	25	95	120	404
Hallands	102	17	118	17	136	8	28	36	99
Västra Götalands	556	99	655	63	718	34	115	149	568
Värmlands	89	18	107	13	120	5	23	29	91
Örebro	97	19	116	10	125	5	21	26	99
Västmanlands	90	18	108	11	119	6	19	25	94
Dalarnas	97	21	118	10	128	6	25	31	95
Gävleborgs	95	19	113	12	125	5	23	28	97
Västernorrland	86	18	104	10	114	5	20	25	89
Jämtlands	40	9	49	8	57	3	10	12	44
Västerbottens	92	18	110	10	119	5	20	25	94
Norrbottens	82	19	102	9	111	4	16	21	90
Hela riket	3264	583	3847	417	4264	202	707	908	3340

AKU Kvartal 2 2002

Tabell 6 Sysselsatta fördelade efter anknätningsgrad till arbetsmarknaden och vanligen arbetad tid samt efter näringsgren

Näringsgren (enligt SNI92)		Sysselsatta (1000-tal)				Summa syssel- satta	därav		
		Fast an- ställda	Tidsbe- gränsat anställda	An- ställda	Företagare samt med- hjälpande familje- medlemmar		20-34 tim	35- tim	I arbete
01,02,05	Jordbr,skogsbr o fiske	27	10	37	56	92	9	76	86
10-37, 40-41	Tillv, utv av mineral o energiprod	657	54	711	39	749	63	673	669
därav 28-35	Verkstadsindustri	326	21	347	15	361	23	335	326
45	Byggverksamhet	166	24	190	45	235	11	220	216
50-52, 60-64	Handel o kommunikationer	593	108	702	105	807	119	629	715
65-67, 70-72,74	Finansiell verksamhet, företagstjänster	469	55	524	91	615	74	511	545
73,80	Utbildning, forskning	313	75	388	4	392	65	314	329
85	Vård och omsorg	628	150	779	15	794	279	473	658
55, 90-93,95	Personl och kulturella tjänster, renhållning	195	74	270	61	331	60	230	289
75,99	Off förvaltning, mm	211	31	242	0	242	26	209	215
	Uppgift saknas	5	2	6	1	7	1	5	6
	Summa	3264	583	3847	417	4264	707	3340	3727

AKU Kvartal 2 2002

Tabell 7 Sysselsatta fördelade efter anknytningsgrad till arbetsmarknaden och vanligen arbetad tid samt efter yrke

Yrke (enligt SSYK)	Sysselsatta(1000-tal)			Företagare samt med- hjälpande familje- medlemmar	Summa syssel- satta	därav		
	Fast an- ställda	Tidsbe- gränsat anställda	Summa anställda			20-34 tim	35- tim	I arbete
1 Ledningsarbete	145	6	151	52	203	7	193	188
2 Arbete som kräver teoretisk specialist- kompetens	604	88	692	71	763	83	656	669
3 Arbete som kräver kortare högskoleutbildning eller motsvarande kunskaper	699	65	764	67	832	115	693	725
4 Kontors- och kundservicearbete	355	74	429	11	439	93	313	382
5 Service-,omsorgs- och försäljningsarbete	561	190	751	53	803	283	443	674
6 Arbete inom jordbruk, trädgård,skogsbruk och fiske	26	15	41	48	89	9	74	81
7 Hantverksarbete inom byggverksamhet och tillverkning	361	44	405	66	472	26	439	429
8 Process- och maskin- operatörsarbete, transportarbete m.m	353	46	399	40	439	35	397	389
9 Arbete utan krav på särskild yrkesutbildning	142	51	193	8	201	54	112	169
0 Militärt arbete	9	0	10	0	10	0	9	8
Uppgift saknas	9	3	12	1	13	2	10	12
Summa	3264	583	3847	417	4264	707	3340	3727

AKU Kvartal 2 2002

Tabell 8 Sysselsatta fördelade efter sektortillhörighet för anställda samt efter kön och ålder

Kön	Sysselsatta (1000-tal)					Summa syssel- satta
	Anställda statlig sektor ¹	Anställda kommunal sektor ¹		Anställda privat sektor ¹	Företagare samt med- hjälpande familje- medlemmar	
Primär- kommunal		Landstings- kommunal				
Båda könen						
16-24 år	8	70	9	340	15	443
25-34 år	54	159	40	658	58	971
35-44 år	55	212	61	627	114	1071
45-54 år	59	242	79	519	125	1025
55-64 år	54	175	47	371	107	754
Samtliga	230	858	237	2515	417	4264
Män						
16-24 år	4	16	3	192	10	226
25-34 år	27	32	7	402	41	512
35-44 år	28	40	11	389	86	555
45-54 år	30	52	15	332	93	524
55-64 år	28	41	9	237	78	393
Samtliga	118	181	45	1553	309	2210
Kvinnor						
16-24 år	3	55	7	148	4	217
25-34 år	27	128	33	256	16	460
35-44 år	27	172	50	239	28	517
45-54 år	29	189	64	186	31	501
55-64 år	26	134	39	133	29	361
Samtliga	112	677	192	962	108	2054

1) Fr.o.m. 2001 tillämpar AKU en ny standard för sektorindelning.

AKU Kvartal 2 2002

Tabell 9 Sysselsatta med barn under 17 år fördelade efter vanligen arbetad tid samt efter kön, antal barn och yngsta barnets ålder

Kön	Sysselsatta (1000-tal)			därav frånvarande ¹	Rel. från varotal (%)	Rel. arbetskraftstotal (%)
	Vanligen arbetad tid		Summa			
	1-34 timmar	35-timmar				
Kvinnor med barn under 17 år						
Yngsta barnets ålder:						
0 år	13	46	59	50	84,2	69,8
1-2 år	61	70	131	34	25,6	80,1
3-6 år	85	109	194	28	14,6	85,2
7-10 år	79	136	215	31	14,3	89,0
11-16 år	79	175	255	33	12,9	90,0
Samtliga	317	535	854	175	20,5	85,3
Kvinnor med 1 barn under 17 år						
Barnets ålder:						
0 år	3	20	22	18	82,5	69,1
1-2 år	21	32	54	14	25,6	80,1
3-6 år	17	27	45	5	10,3	80,5
7-10 år	15	31	46	7	16,2	87,2
11-16 år	49	113	162	20	12,2	89,8
Samtliga	105	223	329	64	19,5	84,7
Kvinnor med 2 barn under 17 år						
Yngsta barnets ålder:						
0 år	6	19	26	22	84,8	70,4
1-2 år	26	25	51	14	26,9	82,5
3-6 år	47	57	104	16	15,3	89,3
7-10 år	43	78	121	16	13,3	90,2
11-16 år	27	57	84	12	13,8	91,4
Samtliga	149	235	386	79	20,5	87,5
Kvinnor med 3- barn under 17 år						
Yngsta barnets ålder:						
0 år	4	7	11	9	86,1	69,8
1-2 år	13	13	26	6	23,2	76,1
3-6 år	21	25	45	8	17,4	81,5
7-10 år	22	26	48	7	15,1	87,7
11-16 år	3	6	9	1	15,8	80,7
Samtliga	62	77	139	32	23,0	81,3

1) Frånvarande hela referensveckan.

AKU Kvartal 2 2002

Tabell 9 Forts

Kön	Sysseisatta (1000-tal)			därav frånvarande ¹	Rel. från varotal (%)	Rel. arbetskraftstalt (%)
	Vanligen arbetad tid		Summa			
Yngsta barnets ålder	1-34 timmar	35-timmar				
Män med barn under 17 år						
Yngsta barnets ålder:						
0 år	5	69	74	10	13,3	93,1
1-2 år	7	136	143	12	8,3	91,6
3-6 år	10	189	199	12	6,1	93,0
7-10 år	11	191	202	17	8,4	94,4
11-16 år	10	216	227	19	8,4	92,4
Samtliga	42	801	845	70	8,3	92,9
Män med 1 barn under 17 år						
Barnets ålder:						
0 år	3	34	36	5	13,5	94,6
1-2 år	3	51	53	4	6,7	91,8
3-6 år	3	42	45	3	6,9	92,7
7-10 år	3	38	41	4	9,5	92,3
11-16 år	7	133	141	13	9,4	91,3
Samtliga	19	296	316	29	9,1	92,1
Män med 2 barn under 17 år						
Yngsta barnets ålder:						
0 år	1	24	25	3	13,6	93,5
1-2 år	3	58	60	6	9,8	93,3
3-6 år	4	99	103	5	5,3	93,8
7-10 år	5	112	117	10	8,5	95,8
11-16 år	2	76	79	5	6,5	94,5
Samtliga	15	368	384	30	7,8	94,4
Män med 3- barn under 17 år						
Yngsta barnets ålder:						
0 år	1	11	13	2	12,3	88,2
1-2 år	2	28	29	2	8,1	88,2
3-6 år	3	49	51	4	7,1	91,8
7-10 år	2	42	44	3	6,8	92,7
11-16 år	0	7	7	1	10,3	92,6
Samtliga	8	137	145	11	7,9	91,0

1) Frånvarande hela referensveckan.

AKU Kvartal 2 2002

Tabell 10 Anställda fördelade efter kön och hel- resp deltid samt vanligen arbetad tid

Vanligen arbetad tid i huvudsysslan	Anställda (1000-tal)					
	Båda könen		Män		Kvinnor	
	Heltid	Deltid	Heltid	Deltid	Heltid	Deltid
1-19 tim	0	192	0	63	0	129
20-29 tim	4	336	2	70	2	266
30-34 tim	34	336	19	43	15	293
35- tim	2833	103	1682	17	1150	86
Summa	2871	966	1704	192	1167	774

Tabell 11 Hel- och deltidсанställda fördelade efter kön och ålder

Kön Ålder	Heltid		Deltid		Totalt antal 1000-tal
	Antal		Antal		
	1000-tal	%	1000-tal	%	
Båda könen					
16-19 år	36	30,3	82	69,7	117
20-24 år	206	66,6	103	33,4	309
25-54 år	2167	78,3	599	21,7	2766
55-64 år	464	71,8	182	28,2	646
16-64 år	2871	74,8	966	25,2	3837
Män					
16-19 år	24	44,0	30	56,0	54
20-24 år	129	79,9	32	20,1	161
25-54 år	1277	93,4	90	6,6	1367
55-64 år	275	87,3	40	12,7	315
16-64 år	1704	89,9	192	10,1	1896
Kvinnor					
16-19 år	12	18,7	51	81,3	63
20-24 år	77	52,1	71	47,9	148
25-54 år	890	63,6	509	36,4	1399
55-64 år	189	57,0	142	43,0	331
16-64 år	1167	60,1	774	39,9	1941

AKU Kvartal 2 2002

Tabell 12 Fast och tidsbegränsat anställda efter kön och facklig organisation

Kön Facklig organisation	Fast anställda		Tidsbegränsat anställda		Summa anställda	
	Antal 1000-tal	%	Antal 1000-tal	%	Antal 1000-tal	%
Båda könen						
LO	1284	39,3	201	34,5	1485	38,6
TCO	942	28,9	79	13,6	1022	26,6
SACO	357	10,9	48	8,3	405	10,5
Övriga	77	2,4	10	1,7	87	2,3
Ej anslutna	604	18,5	244	41,9	848	22,0
Summa	3264	100,0	583	100,0	3847	100,0
Män						
LO	687	41,5	87	35,6	774	40,7
TCO	363	21,9	24	9,9	387	20,4
SACO	181	10,9	18	7,6	200	10,5
Övriga	63	3,8	6	2,6	69	3,6
Ej anslutna	363	21,9	108	44,4	471	24,8
Summa	1657	100,0	243	100,0	1900	100,0
Kvinnor						
LO	597	37,1	115	33,8	712	36,6
TCO	579	36,0	55	16,3	634	32,6
SACO	176	10,9	30	8,8	206	10,6
Övriga	15	0,9	3	1,0	18	0,9
Ej anslutna	241	15,0	136	40,1	377	19,4
Summa	1607	100,0	339	100,0	1946	100,0

AKU Kvartal 2 2002

Tabell 13 Anställda efter arbetare och tjänstemän samt efter sektortillhörighet, kön och ålder

Kön	Anställda efter sektortillhörighet (1000-tal)							
	Statlig sektor ¹		Kommunal sektor ¹		Privat sektor ¹		Totalt	
	Arbetare	Tjänstemän	Arbetare	Tjänstemän	Arbetare	Tjänstemän	Arbetare	Tjänstemän
Båda könen								
16-24 år	2	6	57	23	262	77	321	106
25-29 år	1	23	37	53	157	158	196	234
30-44 år	7	77	177	206	449	519	633	802
45-64 år	8	105	210	333	417	471	634	909
Summa	18	212	481	614	1285	1225	1783	2051
Män								
16-24 år	1	3	11	7	158	34	170	44
25-29 år	1	11	7	11	106	87	114	110
30-44 år	4	39	24	48	309	286	338	373
45-64 år	6	52	27	90	299	269	332	411
Summa	12	105	70	155	873	677	955	937
Kvinnor								
16-24 år	0	3	45	16	105	43	150	62
25-29 år	1	12	30	42	51	70	81	124
30-44 år	3	38	153	158	139	233	295	429
45-64 år	2	53	183	243	117	202	302	498
Summa	6	106	411	459	412	549	828	1114

1) Fr.o.m. 2001 tillämpar AKU en ny standard för sektorindelning.

AKU Kvartal 2 2002

Tabell 14 Totalt antal arbetstimmar per vecka för personer i arbete fördelade efter kön, sektortillhörighet för anställda samt efter näringsgren

Näringsgren (enligt SNI92)		Antal arbetstimmar för samtliga personer i arbete (miljoner timmar)			Därav för anställda (miljoner timmar)		
		Båda könen	Män	Kvinnor	Samtliga	Offentlig sektor ¹	Privat sektor ¹
01,02,05	Jordbr,skogsbr o fiske	4,5	3,6	0,9	1,3	0,1	1,2
10-37, 40-41	Tillv, utv av mineral o energiprod	24,1	18,7	5,3	22,4	0,1	22,4
därav							
28-35	Verkstadsindustri	11,8	9,6	2,2	11,1	0,0	11,1
45	Byggverksamhet	8,1	7,6	0,5	6,4	0,6	5,8
50-52, 60-64	Handel o kommunikationer	25,9	17,5	8,4	21,3	0,1	21,2
65-67, 70-72,74	Finansiell verksamhet, företagstjänster	19,4	12,4	7,1	16,3	0,5	15,7
73,80	Utbildning, forskning	11,4	4,4	6,9	11,2	9,2	1,9
85	Vård och omsorg	21,3	3,3	18,0	20,8	17,9	2,9
55, 90-93,95	Personl och kulturella tjänster, renhållning	10,2	5,3	4,9	7,7	1,1	6,5
75,99	Off förvaltning, mm	7,7	3,9	3,8	7,7	7,6	0,1
	Summa	132,7	76,9	55,8	115,2	37,2	77,7

1) Fr.o.m. 2001 tillämpar AKU en ny standard för sektorindelning.

Tabell 15 Anställda som arbetat mer än vanligt under referensveckan i huvudsysslan p g a övertid/mertid fördelade efter vanligen arbetad tid och kön

Vanligen arbetad tid (huvudsyssla + ev bisyssla)	Samtliga anställda (1000-tal)	Därav med övertid/ mertid (1000-tal)	Relativt övertids-/ mertidsantal (2) i procent av (1)	Övertid/ mertid 1000-tal timmar
Kön	(1)	(2)		
1- timmar	3832	267	7,0	2170
Män	1894	163	8,6	1432
Kvinnor	1938	104	5,4	739
1-34 timmar	841	47	5,6	405
Män	177	9	5,3	101
Kvinnor	664	37	5,6	304
35- timmar	2991	220	7,4	1765
Män	1717	153	8,9	1331
Kvinnor	1274	67	5,2	434

AKU Kvartal 2 2002

Tabell 16 Anställda som arbetar mindre än de skulle vilja göra, fördelade efter skäl till detta och genomsnittlig önskad ökning av arbetstiden samt efter kön och ålder

Kön Ålder	Anställda som arbetar mindre än de skulle vilja göra p g a					
	Arbetsmarknadsskäl		Personliga skäl		Summa	
	Antal (1000-tal)	Genom- snittligt önskad ökning, (tim)	Antal (1000-tal)	Genom- snittligt önskad ökning, (tim)	Antal (1000-tal)	Genom- snittligt önskad ökning, (tim)
Båda könen						
16-24 år	56	13,7	7	14,5	65	13,7
25-54 år	140	12,0	19	12,8	164	12,1
55-64 år	23	12,2	3	13,5	27	12,3
Samtliga	220	12,4	29	13,2	256	12,5
Män						
16-24 år	21	14,0	3	15,3	26	14,0
25-54 år	36	13,7	6	12,5	43	13,6
55-64 år	5	14,5	1	13,9	6	14,2
Samtliga	62	13,9	10	13,6	75	13,8
Kvinnor						
16-24 år	35	13,6	3	13,6	40	13,5
25-54 år	104	11,3	13	12,9	121	11,5
55-64 år	18	11,6	2	13,3	21	11,8
Samtliga	158	11,9	19	13,1	181	12,0

AKU Kvartal 2 2002

Tabell 17 Frånvarande från arbetet under hela resp. del av referensveckan fördelade efter huvudsaklig frånvaroorsak samt efter kön, ålder och barninnehav

Kön Ålder Barninnehav	Frånvaroorsak (1000-tal)										Summa frånva- rande 1)
	Sjuk	Semes- ter	VPL., repöv- ning	Vård av barn inkl föräldra- ledighet	Stu- dier	Annan tjänst- ledig- het	Arbets- mark- nads- skäl	Arbets- tidens för- läggning	Helgdag/ helgdags- afton	Övriga skäl	
Frånva- rande hela referensveckan	168	186	0	84	30	8	17	35	2	8	537
Män	61	85	0	10	9	3	10	18	1	3	201
Kvinnor	107	101	0	74	21	4	8	17	0	5	336
Båda könen											
16-24 år	6	13	0	4	6	1	5	8	1	2	46
25-54 år	111	131	0	80	23	5	9	21	1	4	386
55-64 år	51	42	0	0	1	1	3	6	0	2	105
Män med barn under 7 år	8	13	0	9	0	0	1	2	0	0	34
Kvinnor med barn under 7 år	15	15	0	71	4	1	1	3	0	1	112
Frånva- rande del av referensveckan	97	119	0	43	9	14	30	274	759	11	1443
Män	35	58	0	16	3	6	18	112	444	7	750
Kvinnor	62	61	0	27	6	7	11	162	315	4	693
Båda könen											
16-24 år	6	7	0	1	2	2	7	30	59	1	126
25-54 år	68	86	0	42	6	10	17	205	565	7	1069
55-64 år	24	25	0	0	0	2	6	39	136	3	249

1) I "Summa frånvarande del av referensveckan" ingår även de som enbart var frånvarande från bisysslan.

AKU Kvartal 2 2002

Tabell 18 Arbetslösa fördelade efter arbetslöshetstidens längd samt efter kön och om de arbetslösa är ny- eller återinträdande på arbetsmarknaden

Kön Nyinträdande m m	Arbetslösa (1000-tal)				Summa arbetslösa	Median- värde för arbets- löshetstid (veckor)
	Arbetslöshetstid veckor ¹					
	1-4	5-13	14-	Uppgift saknas		
Båda könen						
Nyinträdande	5	3	8	1	16	14
Återinträdande	15	7	14	1	37	8
Sökt omedelbart	30	28	54	2	114	12
Summa	50	38	75	4	167	12
Män	25	22	44	2	92	12
Kvinnor	25	16	31	2	74	10

1) Avser pågående arbetslöshetsperioder.

Tabell 19 Personer ej i arbetskraften, fördelade efter huvudsaklig verksamhet samt efter kön och ålder (1000-tal)

Kön Ålder	Stude- rande heltid	Hemar- betande	Ålders-, tjänste- och förtids- pension ¹	Sjuka ¹	Arbete utom- lands	Vistelse utom- lands	Övrigt	Summa personer ej i ar- bets- kraften
Båda könen								
16-19 år	235	1	0	2	1	2	37	278
20-24 år	112	7	0	5	9	10	27	170
25-34 år	88	22	0	25	7	6	28	176
35-44 år	40	11	1	55	7	1	22	137
45-54 år	20	6	3	97	4	1	19	151
55-59 år	6	5	10	82	1	0	14	118
60-64 år	4	5	65	110	0	0	18	202
Samtliga	504	57	79	376	29	21	165	1231
Män								
16-19 år	125	0	0	1	0	1	19	147
20-24 år	55	0	0	3	5	4	15	80
25-34 år	42	0	0	12	4	3	10	71
35-44 år	18	1	0	27	6	0	11	63
45-54 år	9	1	2	42	3	1	10	68
55-59 år	4	0	6	36	1	0	6	52
60-64 år	3	0	35	47	0	0	9	93
Samtliga	256	2	43	167	20	9	80	575
Kvinnor								
16-19 år	109	1	0	1	1	1	18	131
20-24 år	57	7	0	3	4	6	12	90
25-34 år	45	22	0	13	3	4	18	105
35-44 år	22	11	1	28	1	1	11	74
45-54 år	11	6	1	55	1	0	10	83
55-59 år	2	5	4	47	0	0	7	65
60-64 år	1	5	30	63	0	0	8	108
Samtliga	248	55	37	209	10	12	85	657

1) Förtidspensionärer av hälsoskäl ingår i gruppen sjuka.

AKU Kvartal 2 2002

Tabell 20 Outnyttjat arbetskraftsutbud (antal personer och timmar) fördelade efter arbetslösa, undersysselsatta, latent arbetsökande samt efter kön och ålder

Kön	Arbetslösa		Undersysselsatta ¹		Latent arbetsökande ²		Summa outnyttjat arbetskraftsutbud (miljoner timmar)	
	Ålder	Antal (1000-tal)	Arbetskraftsutbud (miljoner timmar)	Antal (1000-tal)	Arbetskraftsutbud (miljoner timmar)	Antal (1000-tal)		Arbetskraftsutbud (miljoner timmar)
Båda könen								
	16-24 år	38	1,46	58	0,80	63	1,53	3,80
	25-54 år	101	3,89	152	1,86	47	1,73	7,47
	55-64 år	27	0,98	28	0,37	14	0,49	1,84
	Samtliga	167	6,33	238	3,03	124	3,75	13,11
Män								
	16-24 år	22	0,85	22	0,31	32	0,82	1,98
	25-54 år	56	2,20	41	0,58	27	1,03	3,81
	55-64 år	15	0,55	8	0,13	9	0,32	1,00
	Samtliga	92	3,60	71	1,02	68	2,17	6,79
Kvinnor								
	16-24 år	16	0,62	36	0,49	31	0,71	1,81
	25-54 år	45	1,69	111	1,28	20	0,69	3,66
	55-64 år	12	0,43	20	0,24	5	0,18	0,84
	Samtliga	74	2,73	167	2,01	56	1,58	6,31

1) Personer som arbetar mindre än de skulle vilja på arbetsmarknadsskäl.

2) Personer ej i arbetskraften som velat och kunnat ta arbete referensveckan samt heltidsstuderande som sökt arbete.

AKU Kvartal 2 2002

Tabell 21 Antal personer efter arbetskraftstillhörighet jämfört med föregående kvartal och på ett års sikt. Osäkerhetstal för nivå- och förändringsskattningar

	Antal personer (1000-tal)			Osäkerhetstal (1000-tal) för		
	Kv 2 2001	Kv 1 2002	Kv 2 2002	Förändringen Kv 2 01- Kv 2 02	Kv 1 02- Kv 2 02	Nivån Kv 2 2002
I arbetskraften	4425	4361	4430	20	15	17
Män	2308	2269	2302	14	10	12
Kvinnor	2117	2092	2129	14	10	12
Sysselsatta	4256	4184	4264	20	15	17
Män	2212	2163	2210	14	10	12
Kvinnor	2045	2020	2054	14	10	12
Män med barn under 7 år	430	417	416
Kvinnor med barn under 7 år	385	382	384
Ålder						
16-24 år	461	393	443	11	8	9
25-54 år	3094	3055	3067	15	11	12
55-64 år	701	736	754	8	6	7
Riksområde						
Stockholm (AB)	966	955	955
Östra mellansverige (C,D,E,T och U)	701	686	704
Småland med öarna (F,G,H och I)	382	377	381
Sydsverige (K och M)	589	577	596
Västsverige (N och O)	843	834	854
N:a mellansverige (S,W och X)	373	365	374
Mellersta norrland (Y och Z)	168	166	170
Över norrland (AC och BD)	235	224	230
Vanligen arbetad tid						
1-19 timmar	204	219	202	11	6	9
20-34 timmar	699	700	707	18	10	15
35- timmar	3339	3251	3340	23	13	20

AKU Kvartal 2 2002

Tabell 21 forts.

		Antal personer (1000-tal)			Osäkerhetstal (1000-tal) för Förändringen		
		Kv 2 2001	Kv 1 2002	Kv 2 2002	Kv 2 01- Kv 2 02	Kv 1 02- Kv 2 02	Nivån Kv 2 2002
Näringsgren (enl SNI92)							
Sysselessatta inom:							
01,02,05	Jordbr,skogsbr o fiske	98	89	92	7	4	6
10-37, 40-41	Tillv, utv av mineral o energiprod	781	744	749	13	7	11
därav							
28-35	Verkstadsindustri	378	358	361	9	5	7
45	Byggverksamhet	231	224	235	9	5	7
50-52, 60-64	Handel o kommunikationer	809	786	807	15	9	12
65-67, 70-72,74	Finansiell verksamhet, företagstjänster	601	609	615	14	8	12
73,80	Utbildning, forskning	374	392	392	14	8	12
85	Vård och omsorg	781	773	794	16	9	13
55	Personl och kulturella	338	326	331	12	7	10
90-93,95	tjänster, renhållning						
75,99	Off förvaltning, mm	235	235	242	11	6	9
Anknytningsgrad till arbetsmarknaden							
Anställda		3837	3766	3847	22	13	19
Fast		3250	3271	3264	22	12	19
Tidsbegränsat		587	495	583	18	12	14
Företagare		404	405	404	7	4	6
Medhjälpare familje- medlemmar		15	13	13	1	1	1
Sektor (anställda)¹							
Offentlig sektor		1308	1299	1325
Privat sektor		2523	2460	2515	23	13	19
Undersysselessatta							
Personer som arbetar mindre än de skulle vilja göra p g a arbetsmarknadsskäl							
		249	241	238	11	7	9
Frånvarande från arbetet							
Hela veckan		533	542	537	18	18	13
därav p g a arbets- tidens förläggning eller helg		36	60	37
Del av veckan		1561	989	1443
därav p g a arbets- tidens förläggning eller helg		1190	561	1034

1) Ny standard för sektorindelning används from. 2001.

AKU Kvartal 2 2002

Tabell 21 forts.

Kategori	Antal personer (1000-tal)			Osäkerhetstal (1000-tal) för		
	Kv 2 2001	Kv 1 2002	Kv 2 2002	Förändringen		Nivån Kv 2 2002
				Kv 2 01- Kv 2 02	Kv 1 02- Kv 2 02	
I arbete	3723	3642	3727	25	26	20
Män	2018	1948	2009	17	18	13
Kvinnor	1705	1694	1718	18	19	14
Arbetslösa	169	178	167	10	8	7
Män	96	106	92	7	6	5
Kvinnor	72	72	74	6	6	5
Ålder						
16-24 år	37	42	38	5	4	3
25-54 år	102	103	101	8	7	6
55-64 år	30	32	27	4	3	3
Arbetslösas tidigare arbetskraftstillhörighet						
Nyinträdande	18	15	16
Återinträdande	33	32	37
Började söka arbete omedel- bart efter föregående arbetes slut	117	130	114
därav slutade p g a drifts- och personal- inskränkning	35	42	36
Arbetslöshetstidens längd						
Sökt arbete						
mindre än 14 veckor	90	95	87
14-26 veckor	33	36	33
27- veckor	42	44	42
Uppgift saknas	4	3	4
Latent arbetssökande¹	113	143	124	9	5	7
därav heltidsstuderande som sökt arbete	52	70	63
Ej i arbetskraften	1203	1292	1231	20	15	17
Män	551	603	575	14	10	12
Kvinnor	652	689	657	14	10	12
Studerande heltid	476	604	504
Hemarbetande	53	51	57
Ålders-, tjänste- och förtidspensionärer ²	94	82	79
Sjuka ²	347	369	376
Arbetande utomlands	27	27	29
Vistelse utomlands	21	24	21
Övriga	186	134	165

1) Personer ej i arbetskraften som velat och kunnat ta arbete referensveckan samt heltidsstuderande som sökt arbete..

2) Förtidspension av hälsoskäl ingår i gruppen sjuka.

AKU Kvartal 2 2002

Tabell 22 Relativa arbetskrafts-, frånvaro- och arbetslöshetstal för olika kategorier jämfört med föregående kvartal och på ett års sikt. Osäkerhetstal för nivå- och förändringsskattningar

	Osäkerhetstal					
	Kv 2 2001	Kv 1 2002	Kv 2 2002	Förändringen		Nivån
				Kv 2 01- Kv 2 02	Kv 1 02- Kv 2 02	Kv 2 2002
Relativa arbetskraftstal	78,6	77,2	78,3	0,4	0,3	0,3
Män	80,7	79,0	80,0	0,5	0,4	0,4
Kvinnor	76,5	75,2	76,4	0,5	0,4	0,4
Män med barn under 7 år	93,5	92,6	92,5
Kvinnor med barn under 7 år	80,2	80,2	80,8
Ålder						
16-24 år	54,1	47,0	51,8	1,1	0,8	1,0
25-54 år	87,5	86,8	87,2	0,4	0,3	0,3
55-64 år	69,3	70,6	71,0	0,7	0,5	0,6
Riksområde						
Stockholm (AB)	82,8	81,7	82,1
Östra mellansverige (C,D,E,T och U)	77,4	75,6	77,1
Småland med öarna (F,G,H och I)	79,9	78,7	79,4
Sydsverige (K och M)	76,2	74,4	76,0
Västsverige (N och O)	78,9	78,4	79,7
N:a mellansverige (S,W och X)	76,6	74,1	75,4
Mellersta norrland (Y och Z)	75,2	73,5	74,5
Övre norrland (AC och BD)	75,8	72,5	73,7
Relativa frånvarotal¹	12,5	13,0	12,6	0,4	0,4	0,3
Män	8,7	10,0	9,1	0,5	0,5	0,4
Kvinnor	16,6	16,2	16,4	0,7	0,7	0,5
Relativa arbetslöshetstal	3,8	4,1	3,8	0,2	0,2	0,2
Män	4,2	4,7	4,0	0,3	0,3	0,2
Kvinnor	3,4	3,4	3,5	0,3	0,3	0,2
Ålder						
16-24 år	7,4	9,7	7,9	1,1	0,9	0,8
25-54 år	3,2	3,3	3,2	0,2	0,2	0,2
55-64 år	4,1	4,2	3,4	0,5	0,4	0,4
Sysselsättningsintensitet²	75,6	74,0	75,3	0,4	0,3	0,3
Män	77,4	75,3	76,8	0,5	0,4	0,4
Kvinnor	73,8	72,6	73,8	0,5	0,4	0,4
Män med barn under 7 år	91,0	90,1	90,2
Kvinnor med barn under 7 år	77,3	77,3	78,1
Ålder						
16-24 år	50,1	42,4	47,7	1,1	0,8	1,0
25-54 år	84,7	84,0	84,4	0,4	0,3	0,3
55-64 år	66,5	67,6	68,5	0,7	0,5	0,6

1) Baseras på personer frånvarande under hela referensveckan.

2) Andelen sysselsatta i procent av befolkningen 16-64 år.

AKU Kvartal 2 2002

Tabell 23 Medelarbetstid och totalt antal arbetstimmar per vecka för olika kategorier jämfört med föregående kvartal och på ett års sikt

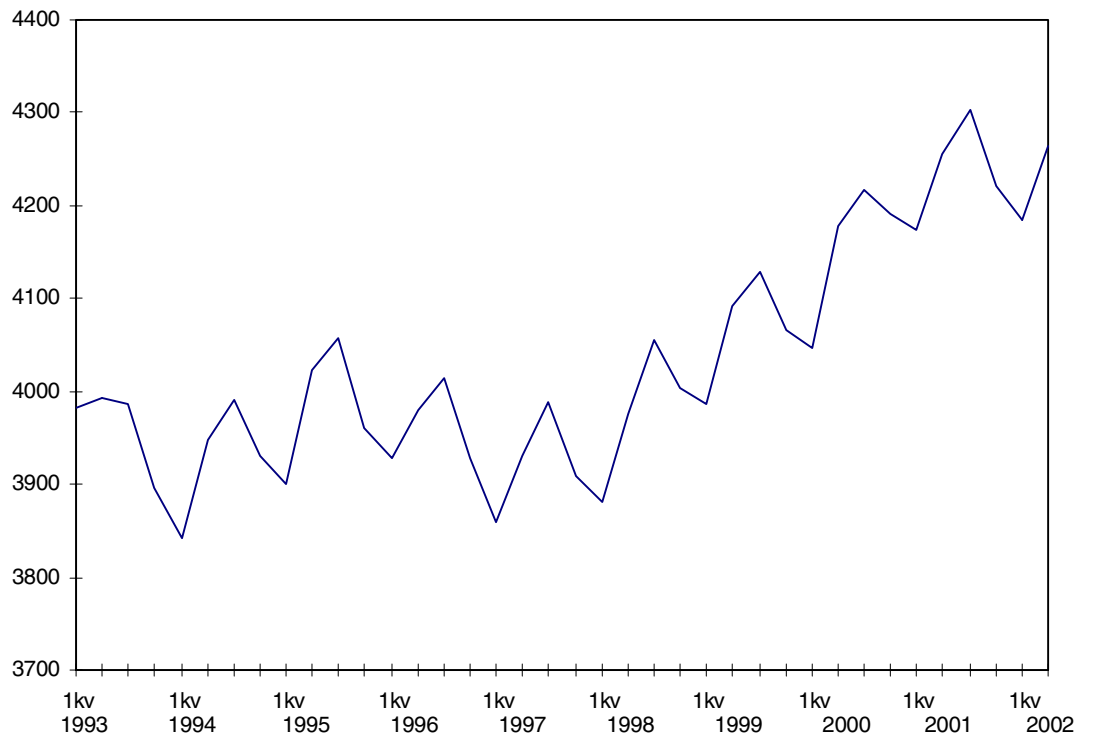
	Kv 2 2001	Kv 1 2002	Kv 2 2002	Osäkerhetstal		Nivån Kv 2 2002
				Förändringen Kv 2 01- Kv 2 02	Kv 1 02- Kv 2 02	
Medelarbetstid för personer						
i arbete (timmar)	35,3	36,5	35,6
Män	38,0	39,3	38,3
Kvinnor	32,0	33,2	32,5
Män med barn under 7 år	39,1	39,9	38,9
Kvinnor med barn under 7 år	30,0	30,5	30,2
Båda könen			
Anställda inom SNI 01,02,05	37,8	37,3	38,6
inom övriga SNI	34,3	35,7	34,7
Företagare inom SNI 01,02,05	52,7	47,0	53,2
inom övriga SNI	42,5	43,0	42,8
Totalt antal arbetstimmar						
(miljoner timmar)	131,3	132,8	132,7
Män	76,7	76,6	76,9
Kvinnor	54,6	56,2	55,8
Inom näringsgren (enl SNI92)						
01,02,05 Jordbr,skogsbr o fiske	4,6	3,8	4,5
10-37, 40-41 Tilly, utv av mineral o engeriprod	24,9	24,7	24,1
därav						
28-35 Verkstadsindustri	12,3	12,0	11,8
45 Byggverksamhet	7,8	7,5	8,1
50-52, 60-64 Handel o kommunikationer	25,7	25,5	25,9
65-67, 70-72,74 Finansiell verksamhet., företagstjänster	19,3	19,9	19,4
73,80 Utbildning, forskning	10,5	12,1	11,4
85 Vård och omsorg	20,7	21,4	21,3
55, 90-93,95 Personl o kulturella tjänster, renhållning	10,5	10,1	10,2
75,99 Off förvaltning, mm	7,2	7,6	7,7
Anställda	113,5	115,9	115,2
Offentlig sektor ¹	35,9	38,1	37,2
Privat sektor ¹	77,4	77,6	77,7
Företagare och medhjälpande familje-medlemmar	17,8	16,9	17,6

1) Ny standard för sektorindelning används from. 2001.

Diagram

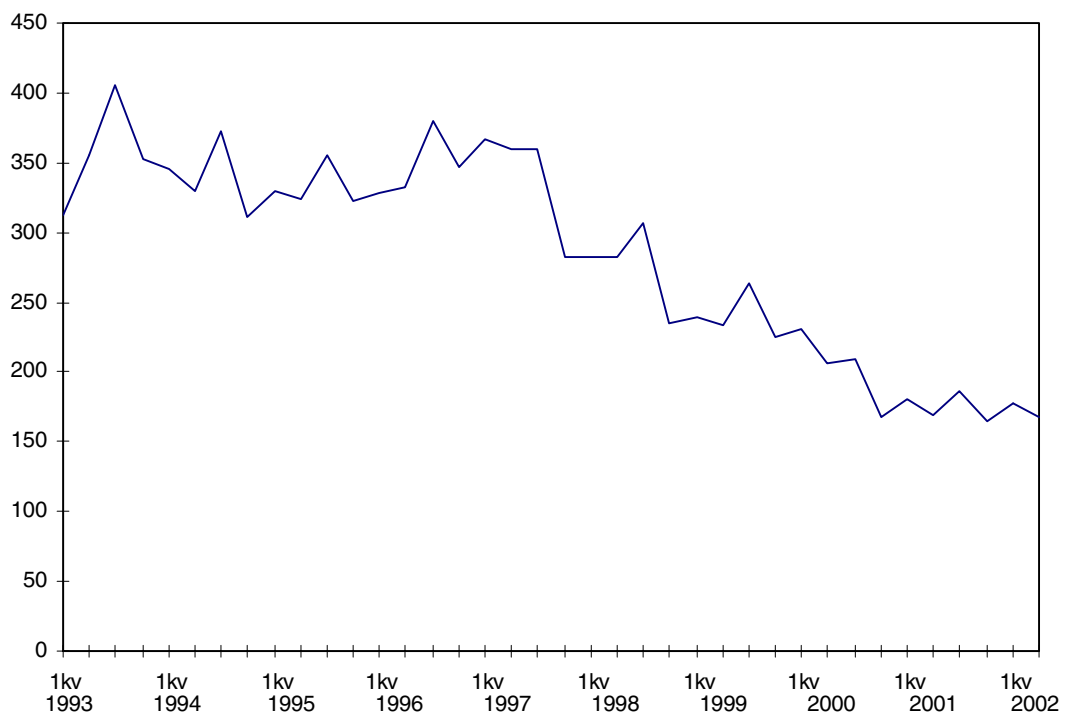
1. Sysselsatta (1000-tal) 1993-2002, kvartal

1. Employed (thousands) 1993-2002, quarterly



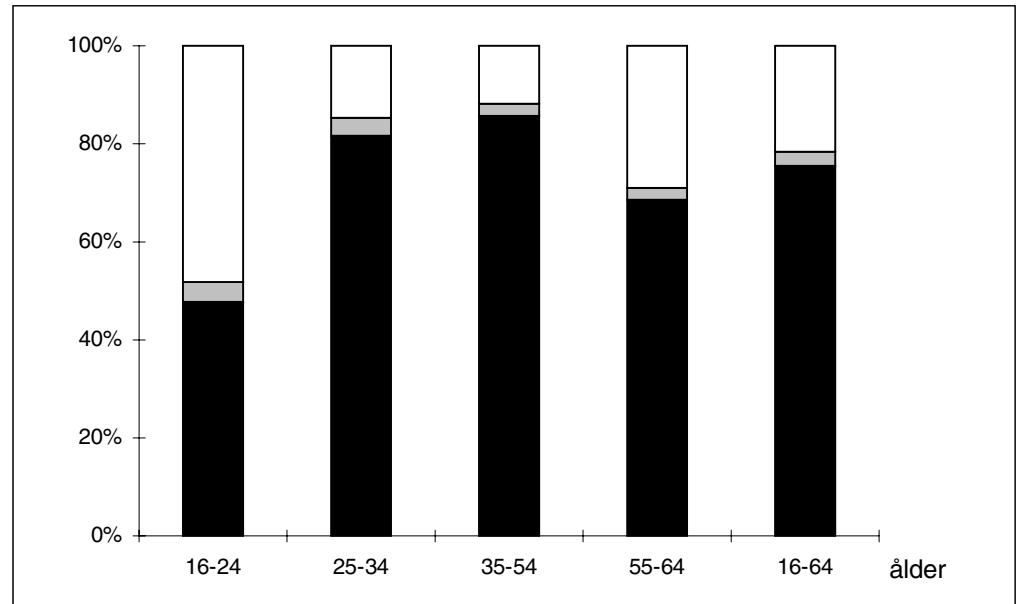
2. Arbetslösa (1000-tal) 1993-2002, kvartal

2. Unemployed (thousands) 1993-2002, quarterly



3. Andel sysselsatta, arbetslösa resp. ej i arbetskraften inom olika åldersgrupper, 2:a kvartalet 2002

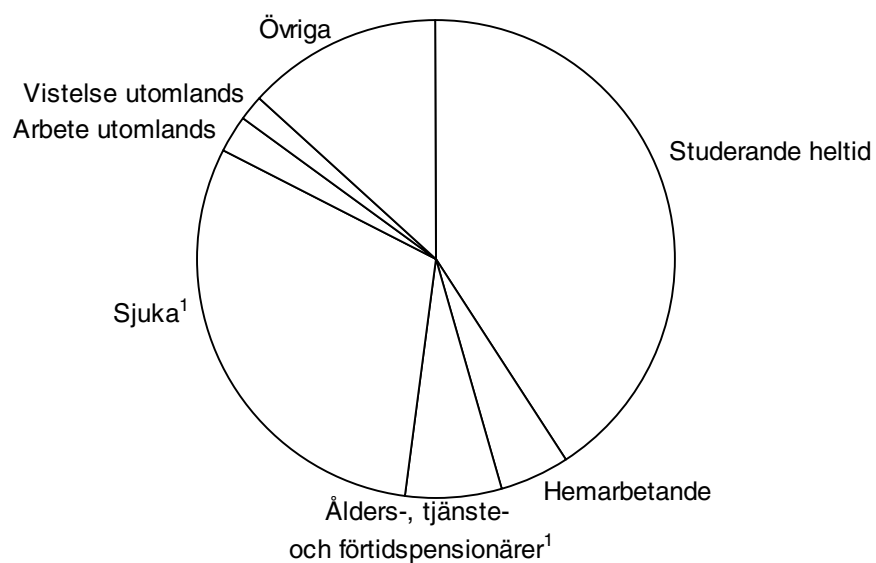
3. Per cent employed, unemployed, not in the labour force within different age groups, 2nd quarter 2002



■ Sysselsatta ■ Arbetslösa □ Ej i arbetskraften

4. Personer ej i arbetskraften fördelade efter huvudsaklig verksamhet, 2:a kvartalet 2002

4. Persons not in the labour force by main activity, 2nd quarter 2002



1) Förtidspension av hälsoskäl ingår i gruppen sjuka

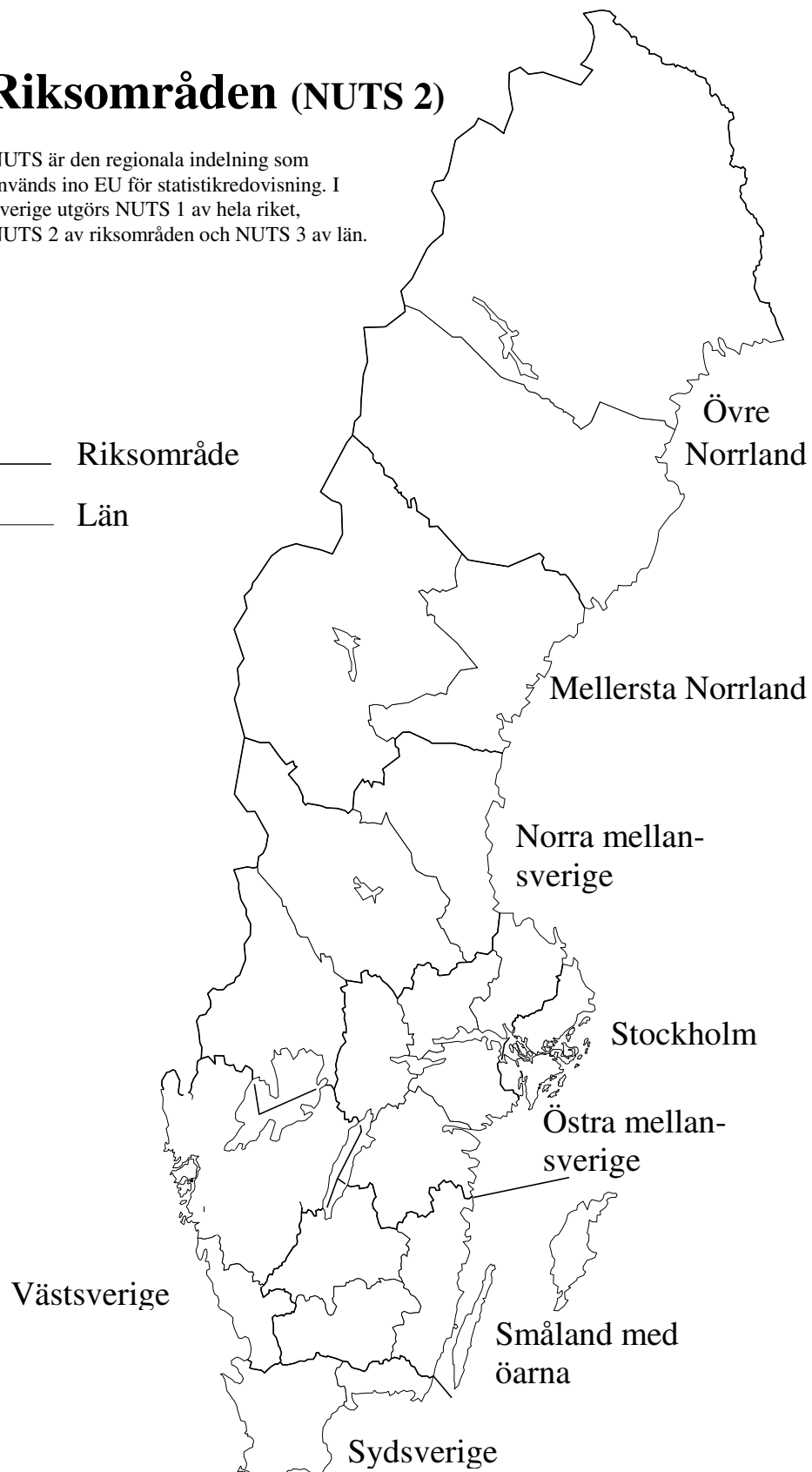
Kartor

Riksområden (NUTS 2)

NUTS är den regionala indelning som används i EU för statistikredovisning. I Sverige utgörs NUTS 1 av hela riket, NUTS 2 av riksområden och NUTS 3 av län.

—— Riksområde

—— Län



Fakta om statistiken

Arbetskraftsundersökningarna (AKU) utförs varje månad. Syftet med undersökningarna är att beskriva aktuella sysselsättningsförhållanden och att ge information om utvecklingen på arbetsmarknaden. AKU:s uppgift om arbetslösa är det officiella arbetslöshetsstalet.

Undersökningarna baseras fr.o.m. juli 2001 på ett representativt urval av 21 000 personer per månad (tidigare var urvalsstorleken 17 000). Datainsamlingen sker i första hand genom telefonintervjuer av SCB:s intervjuare. Utifrån de månadsvisa uppgifterna beräknas också skattningar för kvartals- och årsgenomsnitt.

Från år 2001 är AKU EU-anpassad i enlighet med EU-reglering No 577/98.

Detta omfattar statistiken

Målpopulationen i AKU består fr.o.m. år 2001 av alla i Sverige genom folkbokföringen registrerade personer som fyllt 15 men ej 75 år. Den löpande redovisningen i ordinarie AKU avser dock gruppen 16-64 år på samma sätt som gjorts sedan 1986.

I AKU redovisas skattningar av *totaler* t.ex. antal sysselsatta personer, antal faktiskt arbetade timmar och vissa kvoter t.ex. sysselsättningsintensitet, vanligen arbetade timmar i genomsnitt m.m. Dessutom redovisas även *osäkerhetsmått* för vissa skattningar.

Resultaten publiceras i form av pressmeddelanden, Statistiska meddelanden (SM) m.m. De mest detaljerade redovisningarna publiceras i månads-, kvartals- och årsvisa grundtabeller. Delar av statistiken är tillgänglig avgiftsfritt på Internet i Sveriges statistiska databaser som är åtkomlig via SCB:s hemsida. Regionala data presenteras kvartals- och årsvis och statistik över utländska medborgare samt utbildningsdata publiceras årsvis.

I AKU undersöks samtliga veckor under året. Varje undersökningsmånad innehåller således 4 eller 5 referensveckor och varje kvartal 13 referensveckor. Årsgenomsnittet baseras på alla veckor under året.

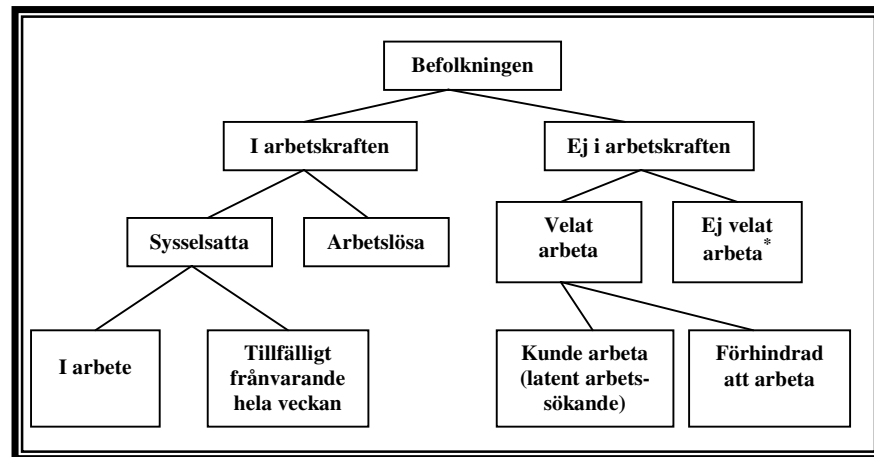
Vissa tekniska data om AKU 2:a kvartalet 2002:

Referensperioden för 2:a kvartalet 2002 omfattade veckorna 1 – 28 april (4 referensveckor), 29 april - 26 maj (4 referensveckor) samt 27 maj - 30 juni (5 referensveckor).

Urvalspersonen själv var uppgiftslämnare i 96,7 procent av intervjuerna , medan resterande 3,3 procent lämnades av annan person än urvalspersonen (indirekta intervjuer). Bortfallet vid fältarbetet (dvs. den andel av nettourvalet för vilken intervjuuppgifter ej kunnat erhållas) var totalt 16,5 procent. Andelen vägrare var 6,6 procent och 9,2 procent av urvalspersonerna var oanträffbara.

Definitioner och förklaringar

Nedanstående figur visar sambandet mellan några centrala begrepp i AKU.



*) Inklusivt långvarigt sjuka, personer utomlands m.fl.

Sysselsatta

I gruppen *sysselsatta* ingår:

- 1) personer som under referensveckan utförde något arbete (minst 1 timme) antingen som avlönade arbetstagare eller egna företagare (inklusive fria yrkesutövare) samt oavlönade medhjälpare i företag tillhörande make/maka eller annan familjemedlem som han/hon bor tillsammans med (= sysselsatta, i arbete).
- 2) personer som inte utförde något arbete enligt ovan, men som hade anställning eller arbete som medhjälpare i företag eller egen företagare (inklusive fria yrkesutövare) och var tillfälligt frånvarande (hela referensveckan). Orsak till frånvaron kan vara sjukdom, semester, tjänstledighet (t ex för vård av barn eller för studier), värnplikts-tjänstgöring, arbetskonflikt eller ledighet av annan anledning, oavsett om frånvaron varit betald eller inte (= sysselsatta, frånvarande från arbetet).

Personer som deltar i vissa arbetsmarknadspolitiska program räknas som sysselsatta, t.ex. offentligt skyddat arbete, Samhall, start av näringsverksamhet eller anställning med lönebidrag eller anställningsstöd.

Anställda består av fast anställda och tidsbegränsat anställda. Med *fast anställda* menas tillsvidareanställda personer. *Tidsbegränsat anställda* omfattar personer med anställningsstöd eller säsongarbete, provanställning, objekts-/projektsanställning samt övriga former av tillfälliga arbeten.

Undersysselsatta omfattar personer som av arbetsmarknadsskäl arbetar mindre än de skulle vilja göra.

Sysselsättningsintensitet anger andelen (%) sysselsatta av befolkningen 16–64 år.

Relativa frånvarotalet anger andelen (%) frånvarande av antalet sysselsatta.

Arbetslösa

I gruppen *arbetslösa* ingår:

- 1) personer som under referensveckan inte var sysselsatta men **ville** och **kunde** arbeta och även **sökt** arbete (skulle ha sökt arbete men var tillfälligt förhindrade att söka) under de senaste fyra veckorna (inklusive referensveckan)
- 2) personer som avvaktade nytt arbete med början inom fyra veckor.

I vårt svenska arbetslöshetsbegrepp ingår inte heltidsstuderande som sökt arbete.

Relativa arbetslöshetstalet anger andelen (%) arbetslösa personer av antalet personer i arbetskraften.

I arbetskraften

Personer *i arbetskraften* är personer som antingen är sysselsatta eller arbetslösa.

Relativa arbetskraftstalet anger andelen (%) personer i arbetskraften av befolkningen 16-64 år.

Ej i arbetskraften

Personer som varken är sysselsatta eller arbetslösa tillhör gruppen *ej i arbetskraften*. Gruppen omfattar bl.a. personer som inte är sysselsatta och är studerande, pensionärer, hemarbetande eller värnpliktiga. Till gruppen räknas också personer i vissa arbetsmarknadspolitiska program t.ex. arbetspraktik och arbetsmarknadsutbildning.

Latent arbetsökande omfattar personer *ej i arbetskraften* som önskat och kunnat arbeta referensveckan, men som ej sökt arbete, samt heltidsstuderande som sökt arbete. Sådana studerande definieras dock enligt ILO:s internationella rekommendationer som arbetslösa.

Näringsgren

Kodningen är anpassad till Standard för svensk näringsgrensindelning (SNI 92) och har som bas EU:s näringsgrensstandard NACE (Nomenclature Generale des Activités Economiques dans les Communautés Européennes). SNI 92 infördes i AKU 1995 och skattningarna är fr.o.m. 1987 justerade med hänsyn tagen till den nya standarden.

Näringsgren bestäms för personer i arbetskraften med utgångspunkt från det enskilda företags huvudsakliga verksamhet vid det arbetsställe där urvalspersonen är – eller senast varit - sysselsatt.

Sektor (anställda)

Vid klassificeringen av de anställda efter sektortillhörighet (statlig, kommunal, privat) tillämpar AKU fr.o.m. januari 2001 en harmoniserad sektorredovisning utifrån standarden för institutionell sektorindelning 2000. Klassificering görs utifrån företags sektortillhörighet.

Yrke

Yrke kodas fr.o.m. 1997 enligt Standard för svensk yrkesklassificering (SSYK), dvs. den svenska versionen av den i EU gällande klassificeringen av yrken , ISCO 88 COM.

Socioekonomisk indelning (SEI)

Anställda kodas med utgångspunkt från yrke som arbetare respektive tjänstemän enligt SCB:s standard för Socioekonomisk indelning (SEI).

Utbildning

Uppgifter om utbildning hämtas från SCB:s register Befolkningens utbildning, där utbildningarna är klassificerade enligt Svensk utbildningsnomenklatur (SUN). Fr.o.m år 2001 används standarden SUN 2000 som beskrivs närmare i MIS 2000:1.

Så görs statistiken

AKU är en månatlig urvalsundersökning med 21 000 personer i urvalet varje månad. Mellan 1996 och 2000 var urvalsstorleken 17 000 men utökades successivt under 2001. Som urvalsram används registret över totalbefolkningen (RTB). Tre separata urval används; ett för varje månad i kvartalet. Vart och ett av urvalen förnyas (roteras) med en åttondel mellan två på varandra

efterföljande undersökningstillfällen. Det innebär att varje urvalsperson intervjuas sammanlagt åtta gånger under en tvåårsperiod. Urvalet räknas upp till befolkningstotaler. Datainsamlingen sker huvudsakligen genom datorstödda standardiserade telefonintervjuer. Kodning av näringsgren och sektor sker manuellt främst med hjälp av SCB:s Företagsdatabas (FDB). Vid klassificering av yrke och socioekonomisk gruppering används både maskinell- och manuell kodning.

Från år 2001 är mätinstrumentet förändrat i enlighet med EU:s krav på variabelinnehåll, och från år 2003 planeras att användas en fullständigt EU-anpassad AKU-blankett (integrerad) med hänsyn även tagen till kraven på frågornas inbördes ordning.

Statistikens tillförlitlighet

De presenterade AKU-resultaten är **skattningar** behäftade med en viss osäkerhet på grund av olika felkällor som urvalsfel, bortfallsfel och mätfel. Felen kan vara slumpmässiga eller systematiska. De senare påverkar resultaten i en viss riktning.

Den **slumpmässiga osäkerheten** beroende på bl.a. urvalsfel och slumpmässiga mätfel kan uttryckas i form av **konfidensintervall** som beräknas med hjälp av skattningens **standardavvikelse**. I sammanfattningen och i SM-tabell 1 anges uppgifterna med osäkerhetstal i form av 95-procentiga konfidensintervall. Genom att beräkna konfidensintervall kan man få en uppfattning om hur stora skillnader mellan exempelvis närliggande månad och år som kan förklaras av slumpmässiga fel.

De **systematiska felens storlek** kan anges först efter särskilda kvalitetsstudier. Ett studium av de olika felkällorna i AKU har visat att bortfallet och mätfelen är de felkällor som i första hand orsakar systematiska fel.

Genom användande av hjälpinformation (från 1993) vid skattningsförfarandet har bortfallsfelet reducerats betydligt jämfört med tidigare skattningsförfarande. Bortfallsfelet uppskattas numera medföra att antalet sysselsatta överskattas med cirka en procent och att antalet arbetslösa underskattas med cirka tre procent. En mätfelsstudie 1994/1995 visar att bruttotoalet (dvs. felaktigt medtagna och felaktigt uteslutna enheter) för arbetskraftsstatus (sysselsatta, arbetslösa, ej i arbetskraften) uppgår till 3 procent och för variabeln anknyningsgrad (fast-, lös-, utan anknyning) till 5 procent.

Ramtäckning: En viss övertäckning föreligger i AKU beroende på att en del personer, som är födda utomlands, lämnar Sverige utan att anmäla det till svenska myndigheter. Studier visar att övertäckningen är koncentrerad till utomnordiska invandrare och är av storleksordningen 25 000 – 50 000 personer.

Exempel på användning av osäkerhetstal

Antalet **sysselsatta** under 2:a kvartalet 2002 var i genomsnitt 4 264 000 (± 17 000) enligt tabell 1. *Det innebär att det sanna värdet med 95 procents säkerhet ligger i intervallet 4 247 000 – 4 281 000 om andra fel än slumpfelen är försumbara.*

Av tabell 21 framgår att antalet **i arbetskraften** under 2:a kvartalet 2002 i genomsnitt var 4 430 000 och under 2:a kvartalet året innan 4 425 000. Osäkerhetstalet för förändringen på ett års sikt är 20 000, vilket innebär att förändringen mellan de två tidpunkterna skall vara minst 20 000 för att förändringen skall vara statistiskt säkerställd. *Eftersom förändringen mellan 2:a kvartalet 2002 och 2:a kvartalet 2001 av antalet i arbetskraften är mindre än osäkerhetstalet är förändringen ej statistiskt säkerställd.*

Bra att veta

Annan statistik

Uppgifter om sysselsättningen redovisas, förutom i AKU, även i andra undersökningar som registerbaserad arbetsmarknadsstatistik (RAMS), företagsbaserad sysselsättningsstatistik samt undersökningen av levnadsförhållanden (ULF). Dessa är dock inte jämförbara med AKU, huvudsakligen beroende på skillnader i undersökningsmetod, definitioner och mättidpunkt.

AMS redovisar varje månad uppgifter om antal personer, som är registrerade vid arbetsförmedlingarna och kan ta ett arbete direkt (antalet arbetssökande). Denna statistik är ett bra komplement till AKU t.ex. genom månadsvis redovisning av arbetssökande på regional nivå.

Mer information om statistiken och dess kvalitet ges i en särskild [Beskrivning av statistiken](#) på SCB:s webbplats, www.scb.se.

In English

Summary

The Swedish Labour Force Survey is conducted monthly by Statistics Sweden (SCB). The survey is based on interviews with about 21 000 persons each month. Quarterly estimates are calculated as mean values of the three months in a quarter. In the same way annual estimates are calculated as mean values of the monthly estimates. Essentially, concepts and definitions follow the guidelines of the International Labour Office (ILO). The classifications of industry and occupation correspond to the NACE (Nomenclature Generale des Activités Economiques dans le Communauté Européennes) and the ISCO 88 COM systems respectively. The survey results regularly published refer to the population 16-64 years of age. Standard errors are given for some of the estimates that are presented in the tables.

Labour Force Survey, second quarter 2002

The average number of employed was 4 264 000 ($\pm 17\ 000$) during the second quarter 2002 compared to 4 256 000 last year. During the second quarter 2002, the number of unemployed was on average 167 000 ($\pm 7\ 000$) or 3.8 (± 0.2) per cent of the labour force compared to 169 000 or 3.8 per cent one year ago. The differences in employment and unemployment fall within the margins of statistical error.

List of terms

Arbetslösa	unemployed
Anställda	employee
Arbetstimmar	hours worked
Arbetare	workers
Båda könen	both sexes
Deltid	part time
Därav	of which
Ej i arbetskraften	not in the labour force
Facklig organisation	trade union membership
Fast anställd	permanently employed
Frånvarande från arbetet	persons absent from work
Företagare	employers, self-employed
Heltid	full time
I arbetskraften	in the labour force
I arbete	at work
Kvinnor	women
Latent arbetssökande	potentially looking for a job
Län	county
Medelarbetstid	average hours worked
Medhjälpande familjemedlem	unpaid family worker

Mer än vanligt	more than usual
Mindre än de skulle vilja	less than they would like to do
Månad/månadsvis	month/monthly
Män	men
Näringsgren	branch of industry
Offentlig sektor	public sector of employment
Osäkerhetstal	measure of uncertainty
Outnyttjat arbetskraftsutbud	labour supply not utilized
Privat sektor	private sector of employment
Relativt arbetskraftstal	labour force rate / activity rate
Relativt arbetslöshetstal	unemployment rate
Relativt frånvarotal	absence ratio
Riksområde	NUTS 2
Sektortillhörighet	sector of employment
Sysselsatta	employed
Sysselsättningsintensitet	employment rate
Säsongrensade o utjämnade värden	seasonally adj.and smoothed figures
Tidigare arbetskraftstillhörighet	previous labour force status
Tidsbegränsat anställd	temporarily employed
Tjänstemän	salaried employees
Undersysselsatta	underemployed
Ursprungliga värden	original figures
Övertid/mertid	overtime
Yrke	occupation
Ålder	age